

Bilan d'activité 2025

COLLECTIVITES LOCALES • ENTREPRISES
ASSOCIATIONS • PARTICULIERS

A C S E
association cantonale solidarité emploi

175

21 COMMUNES

UN SERVICE LOCAL ET SOLIDAIRE

02 99 55 79 80

+70 SALAIRES

www.acse175.com

corace

The graphic features a central cluster of colorful icons representing various services: a shopping cart, a person with a bag, a fork and knife, a chef's hat, a person with a stroller, a family, and a fork and knife. The icons are surrounded by speech bubbles and circles containing text.

SOMMAIRE

Rapport moral

Présentation de ACSE 175

Rapport d'activité

Les prescripteurs

Les partenaires orienteurs

Les salariés en parcours

 Cartographie de la domiciliation des salariés en parcours

 Profils

L'accompagnement des salariés

 Frise de parcours

 Témoignages de salariés

Le dispositif Equilibre Emploi

Les formations

Les moments conviviaux

Participations extérieures

Le marché public avec le Département

Les sorties

Les clients

 Cartographie du nombre d'heures facturées par commune

 Répartition des heures

 Missions

Les chiffres clés

Rapport d'orientation

Développer

Communiquer

Professionaliser

Annexes

France Travail 2025_t4

Population et RSA 2022

Tableau des clients 2025

Budget prévisionnel 2026

Rapport Moral

Mesdames, Messieurs, Chers administrateurs, partenaires, salariés, bénévoles et élus,
Je vais essayer de ne pas être trop long... même si, quand on parle d'ACSE 175, il y a toujours beaucoup à dire !

Cette Assemblée Générale est particulière puisqu'il s'agit de la première de ce nouveau mandat. Et avant toute chose, je souhaite remercier sincèrement les élus présents ce soir.

Votre présence compte, parce qu'une association comme ACSE 175 a besoin d'élus engagés, curieux et force de proposition...

En effet, chacun peut apporter une expérience, une compétence, un réseau ou simplement un regard différent. Et parfois, une simple idée peut déboucher sur de vraies opportunités pour l'association et les personnes que nous accompagnons.

Les années à venir seront importantes pour ACSE 175. Les représentants des collectivités viennent d'être renouvelés et ils ont toute leur place au sein de l'Assemblée Générale

Mais une association ne vit pas uniquement pendant les Assemblées Générales ! Le conseil d'administration et à fortiori le bureau ont besoin de forces vives, d'idées nouvelles et d'élus qui souhaitent s'investir davantage dans la vie de l'association.

Alors oui... certains d'entre vous nous rejoindront peut-être demain au bureau. Et franchement, ce serait une très bonne nouvelle.

Du fait, avant de parler activité ou perspectives, il me semblait donc important de rappeler ce qu'est ACSE 175.

L'association a été créée en 1993. Elle a pour but d'accueillir, d'informer, d'orienter et d'accompagner toute personne rencontrant des difficultés sociales ou professionnelles particulières.

Nous accompagnons notamment des bénéficiaires de minimas sociaux, des demandeurs d'emploi de longue durée, des jeunes en difficulté d'insertion ou de faible niveau de qualification, des personnes reconnues travailleurs handicapés, des personnes de plus de 50 ans, mais aussi et plus largement toute personne rencontrant des difficultés d'insertion sociale ou professionnelle.

Toutefois, derrière les dispositifs et les acronymes, il y a surtout des parcours de vie, des difficultés parfois lourdes, et aussi beaucoup de courage et de réussites

Au fil des années, ACSE 175 est devenue un véritable acteur de proximité, profondément ancré sur son territoire.

L'année 2025 l'a de nouveau démontré : notre association est utile. Utile humainement, socialement et localement.

Car dans un contexte parfois compliqué, nous avons continué à avancer, à nous adapter et surtout à garder le cap : accompagner les personnes avec humanité, pragmatisme et bon sens.

Utile, nous l'avons été. L'année écoulée marque une nouvelle progression de notre activité. Clairement, ACSE 175 ne tourne pas au ralenti ! Notre structure atteint même un niveau d'activité historiquement élevé, preuve de la confiance accordée par nos partenaires, nos clients... et surtout de l'utilité concrète de notre action de proximité.

C'est pour cela que notre rôle ne se limite pas à proposer des heures de travail. Notre mission, c'est aussi d'accompagner, écouter, encourager...

Depuis plus de trente ans, ACSE 175 agit au plus près des habitants et des besoins locaux. Notre force, c'est notre capacité à rester une association de terrain, réactive et connectée aux réalités du territoire. Nos relations avec les communes ainsi qu'avec l'ensemble de nos partenaires jouent un rôle essentiel dans cette dynamique. Sans cette confiance, beaucoup de parcours n'existeraient tout simplement pas. Je souhaite d'ailleurs remercier l'ensemble des élus, techniciens et partenaires qui nous accompagnent. Grâce à eux, nous ne créons pas seulement de l'activité : nous permettons à des personnes de retrouver confiance, reprendre un rythme et avancer de nouveau.

L'année 2025 a aussi permis de renforcer plusieurs coopérations importantes pour l'association. Et ça, c'est une réelle satisfaction, parce qu'à ACSE 175, nous croyons davantage au travail collectif qu'aux grandes promesses faites en solitaire.

Nous avons également poursuivi notre engagement aux côtés du réseau COORACE pour défendre les enjeux de l'Insertion par l'Activité Économique. Parce qu'il faut parfois rappeler que derrière les lignes budgétaires et les dispositifs administratifs, il y a aussi un véritable enjeu de cohésion sociale et d'équilibre pour notre territoire.

L'année 2025 confirme que l'insertion durable ne se résume pas à trouver quelques heures de travail. Il faut accompagner, former, remotiver... et parfois aussi savoir remettre un peu d'énergie quand le moral commence sérieusement à tourner au ralenti.

Pour ce faire, de nombreuses actions de formation ont été mises en place et plusieurs salariés ont pu accéder à un emploi durable, à une formation qualifiante ou franchir une nouvelle étape dans leur parcours professionnel.

Et les résultats sont là : le taux de sorties dynamiques est excellent et démontre la qualité du travail mené par l'association. Quand on accompagne correctement les personnes, les résultats finissent toujours par suivre.

L'année 2026 sera importante à plusieurs titres.

Même si le contexte social et économique nous oblige parfois à jongler avec quelques contraintes supplémentaires, ACSE 175 continuera d'avancer avec la même énergie et les mêmes valeurs.

L'association poursuivra plusieurs priorités : consolider ses partenariats, développer de nouvelles opportunités d'activité, renforcer la professionnalisation de ses actions et continuer à proposer un accompagnement efficace et adapté aux réalités du terrain.

L'enjeu sera aussi de continuer à innover et à nous adapter. Parce qu'en matière d'insertion, quand les besoins évoluent, nous devons évoluer aussi.

L'année à venir devra également permettre à l'association de poursuivre sa réflexion autour de nouveaux projets structurants, notamment dans le cadre des futurs appels à projets susceptibles de renforcer notre action sociale et notre capacité d'accompagnement sur le territoire. Nous reviendrons plus en détail sur ces projets un peu plus tard dans la soirée.

Nous resterons également attentifs aux contraintes financières qui pèsent sur les associations et les collectivités.

Comme je le disais, ACSE 175 n'est pas uniquement un outil de mise à disposition. Notre association participe pleinement à la cohésion sociale du territoire.

Derrière chaque mission, il y a souvent bien plus qu'une simple heure de travail : il y a de la confiance retrouvée, une place reprise dans le collectif et parfois simplement le sentiment d'être de nouveau utile. Et finalement, c'est peut-être ça la plus belle réussite de notre association.

Je tiens également à remercier particulièrement l'investissement de Martine, Marion et Marie- Jeanne. Parce qu'il faut quand même le dire : sans elles, beaucoup de choses fonctionneraient nettement moins bien.

Leur engagement au quotidien, leur disponibilité et leur énergie permettent d'assurer un accompagnement de qualité tout au long de l'année.

Je remercie également les membres du Conseil d'Administration et du Bureau pour leur présence, leur soutien et leur implication.

Et puis merci à toutes celles et ceux qui font vivre l'association au quotidien. Parce que, ACSE 175 n'est pas seulement une structure d'insertion, c'est une association utile, vivante et profondément engagée sur son territoire.

Je vous remercie.

Guillaume RIDARD
Président d'ACSE 175

ACSE 175 – Association Intermédiaire

ACSE175 est une Association Intermédiaire (AI) dont la finalité est le retour à l'emploi durable ou l'entrée en formation des salariés qu'elle accompagne. Elle a été créée en 1993, et est adhérente à la fédération COORACE qui rassemble 548 entreprises militantes réparties sur le territoire.

Pour rappel :

« Conventionnée par l'État, l'Association Intermédiaire (AI) contribue à l'insertion et au retour à l'emploi des personnes rencontrant des difficultés sociales et professionnelles particulières, en leur permettant de travailler occasionnellement pour le compte d'utilisateurs (particuliers, associations, collectivités locales, entreprises...). L'Association Intermédiaire bénéficie d'une aide de l'État (aide au poste). »

ACSE 175 est présente sur un territoire de 20 communes au nord de Rennes et œuvre pour le développement local de l'emploi.

Rennes Métropole : Betton, Saint- Grégoire, Chevaigné, Saint-Sulpice-la- Forêt.

Communauté de Communes Liffré- Cormier : Liffré, Chasné-sur-Illet, Ercé- près-Liffré

Communauté de Communes Val d'Ille- Aubigné : Melesse, Montreuil-le-Gast, Saint-Germain-sur-Ille, Saint-Médard-Sur-Ille, Montreuil-sur-Ille, Aubigné, Feins, Andouillé-Neuville, Saint-Aubin d'Aubigné, Mouazé, Sens-de-bretagne, Vieux-Vy-sur- Couesnon, Gahard



Présentation du Bureau et des Professionnelles

Guillaume RIDARD
Président
Référént Développement

Frédéric MIGNON
Vice-Président
Référént Ressources Humaines

Michel AVIGNON
Trésorier

Miche DEMAY
Vice-Trésorier

Martine BAJEK
Directrice et Conseillère
en Insertion
professionnelle
Depuis 1998



Marion BLOTTIERE
Chargée de
Développement et Mise
à disposition
Depuis 2022

Marie Jeanne NGOM
Chargée d'Accueil et de
Gestion Administrative
Depuis 2025



Une activité toujours soutenue

Dans la continuité des années précédentes, l'exercice 2025 confirme la progression de notre activité, amorcée juste après la pandémie.

Avec un volume de 28 300 heures d'insertion, soit la création de plus de 18 ETP, ACSE175 maintient un niveau d'activité historiquement élevé.

Dans un contexte économique marqué par la reprise du chômage (6,6% sur le bassin rennais au 4^{ème} trimestre 2025) et par l'augmentation du nombre de DELD, le soutien des collectivités et des clients particuliers et associatifs a permis d'accompagner 81 demandeurs d'emploi sur notre territoire en 2025.

Des dispositifs d'accompagnement efficaces

Le dispositif "Équilibre Emploi" déployé par le Département 35 continue de démontrer son efficacité en permettant à nos salariés bénéficiaires du RSA de concilier une reprise d'activité avec le maintien de leurs ressources. Ce cadre favorise la remobilisation, la reprise de confiance et l'accès à l'emploi durable. Ce sont 16 personnes qui ont bénéficié de ce dispositif, dont 4 qui ont pu retrouver un emploi.

Le marché public des Collèges conclu avec le département, pour une période de 4 ans (Juin 2023- Juin 2027) nous offre aussi l'opportunité d'effectuer des remplacements de personnel dans des fonctions de restauration d'entretien et de maintenance. Elles représentent 7511 heures réalisées auprès de 3 collèges de notre territoire, contribuant ainsi au renforcement des capacités d'insertion de notre Association.

22 personnes ont bénéficié de ce marché en 2025, parmi elles 7 salariés ont retrouvé un emploi en CDD dont 2 qui ont été recrutés par le département.

Un ancrage territorial

Notre implantation locale est un levier essentiel de notre action.

La qualité des relations que nous entretenons avec les collectivités, les associations, les entreprises et les élus représente un véritable moteur de développement.

Ainsi, notre partenariat avec ADOM+ a permis d'accueillir quatre nouveaux entrants au cours des deux dernières années, leur offrant l'opportunité de consolider leur parcours au sein de notre association. Par ailleurs, cette année, ADOM+ a recruté en CDI quatre de nos salariés à l'issue de leur parcours. Cette collaboration contribue directement à la réussite des accompagnements et des parcours professionnels.

Un nouveau partenariat a également été établi avec le syndicat de traitement des ordures ménagères SMICTOM VALCOBREIZH, à la suite d'une mise en relation facilitée par une élue de notre Conseil d'Administration. Compte tenu du périmètre étendu du SMICTOM, nous avons pris l'initiative de solliciter plusieurs autres AI présentes sur la zone. Chacune peut ainsi intervenir sur son territoire, pour répondre collectivement aux besoins exprimés par le syndicat.

Enfin, nous avons relayé auprès du député de notre territoire le plaidoyer porté par notre fédération COORACE. Cette démarche nous a permis d'organiser un temps de présentation de nos activités à cet élu, en invitant la fédération et les Associations Intermédiaires de la circonscription. Elle a également été l'occasion d'alerter sur les restrictions budgétaires prévues dans la loi de finances 2025, qui impactent directement notre secteur d'activité.

Une équipe pleinement engagée

L'implication des salariées professionnelles demeure au cœur de notre réussite. Leur engagement constant garantit un accompagnement attentif, bienveillant et de qualité auprès de nos salariés tout en contribuant au développement de notre activité.

Leur professionnalisme permet également de maintenir un haut niveau de satisfaction auprès de nos clients, comme en témoignent les résultats de l'enquête de satisfaction 2025.

Des publics aux besoins croissants

Les tendances observées ces dernières années se confirment :

Une proportion importante de bénéficiaires du RSA et des Demandeurs d'emploi Longue Durée

Un allongement des durées de parcours

Un âge moyen plus élevé des personnes accompagnées.

Le profil des salariés en insertion reste majoritairement féminin, avec des parcours de vie difficiles et confrontés à des situations de monoparentalité.

Ces éléments nécessitent des réponses adaptées : Construction d'un parcours d'insertion personnalisé, renforcement des actions de formation, accompagnements facilitant la levée des freins périphériques (mobilité, garde d'enfants, maîtrise de la langue).

Ces mesures visent à favoriser l'insertion durable des salariés.

Défis et perspectives

L'année à venir sera marquée par plusieurs événements :

Le renouvellement des mandats municipaux qui sera l'occasion de rencontrer les nouvelles équipes municipales et de réaffirmer les partenariats existants.

La réforme de France Travail, qui vise à renforcer l'accompagnement des demandeurs d'emploi au plus près de leur bassin de vie, et qui devrait aboutir en 2026 à la création des **Comités locaux France Travail** à l'échelle des intercommunalités. Une feuille de route locale, partagée entre les différents acteurs de l'emploi et de l'insertion, devrait ainsi voir le jour au second semestre 2026.

Ces perspectives s'inscrivent dans un contexte marqué par plusieurs indicateurs peu favorables :

Une **progression du nombre de demandeurs d'emploi longue durée**, estimée à +7 % en 2025.

Une **augmentation du nombre d'allocataires du RSA** sur le territoire.

Des contraintes financières pesant sur le secteur de l'IAE, notamment en matière de financement et de formation.

Des marges budgétaires réduites pour les collectivités locales.

Dans ce contexte, les résultats de notre association constituent un levier qui permet de renforcer nos actions d'accompagnement et de formation.

Ils pourront également contribuer au soutien de projets à vocation sociale sur le territoire. Fidèle à ses valeurs d'inclusion et d'engagement local, ACSE175 souhaite mobiliser ses moyens au service d'initiatives locales et se tient à l'écoute des communes pour accompagner les projets pouvant bénéficier à leurs habitants.

Les prescripteurs

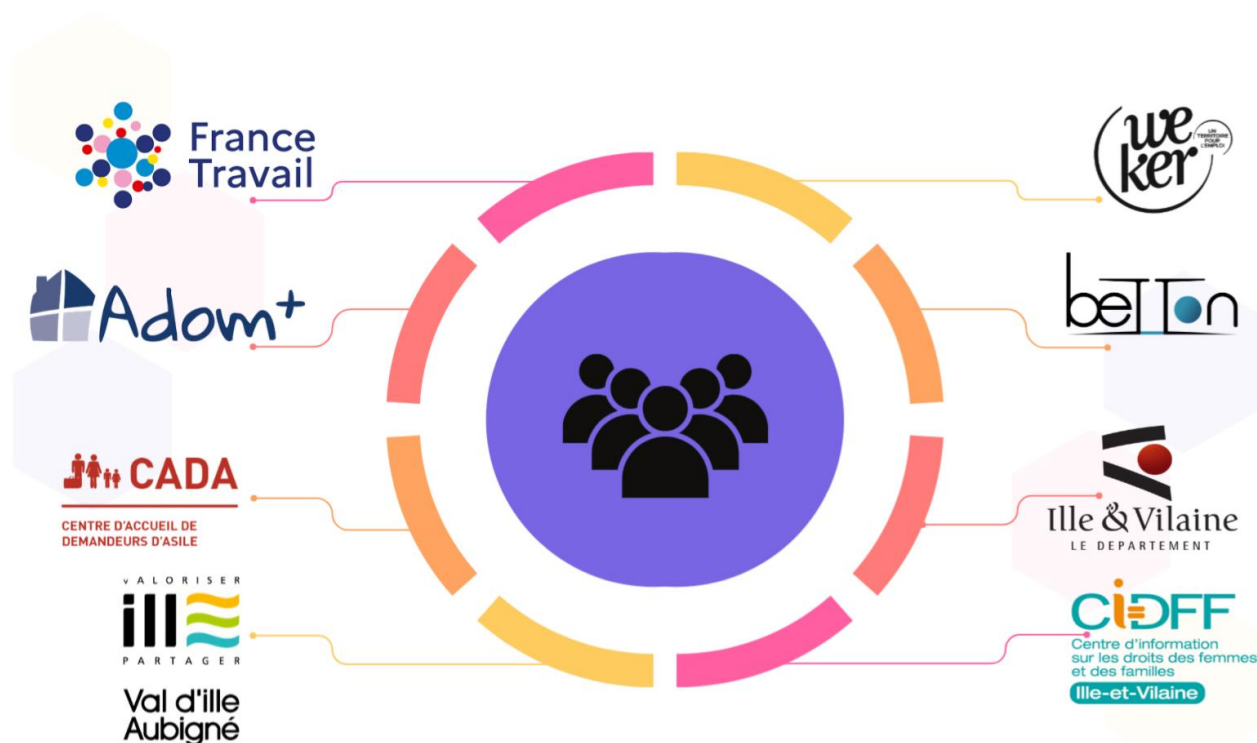
En 2025, nous avons accompagné **43** nouveaux salariés en parcours, issus de 9 canaux de prescription :

- Le Point Accueil Emploi de Betton représente 1/3 des nouveaux entrants en parcours,
- Le CDAS a orienté 26% des personnes,
- L'auto-prescription ne représente que 9% des entrants.

Prescription 2025 : 43 nouveaux entrants - nombres et %

PAE	33%	14							
CDAS/REF RSA	26%	11							
MISSION LOCALE	12%	5							
AUTO PRESCRIPTION	9%	4							
FRANCE TRAVAIL	9%	4							
CIDFF	5%	2							
ADOM+	2%	1							
SERV SOCIAUX	2%	1							
CADA	2%	1							

Nos partenaires orienteurs en 2025

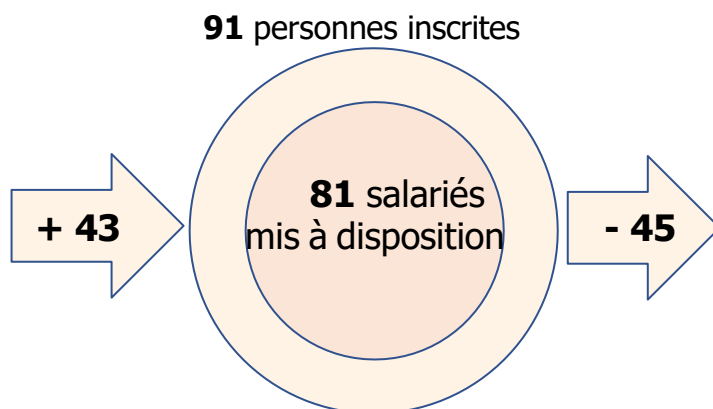


Les Salariés en parcours en 2025

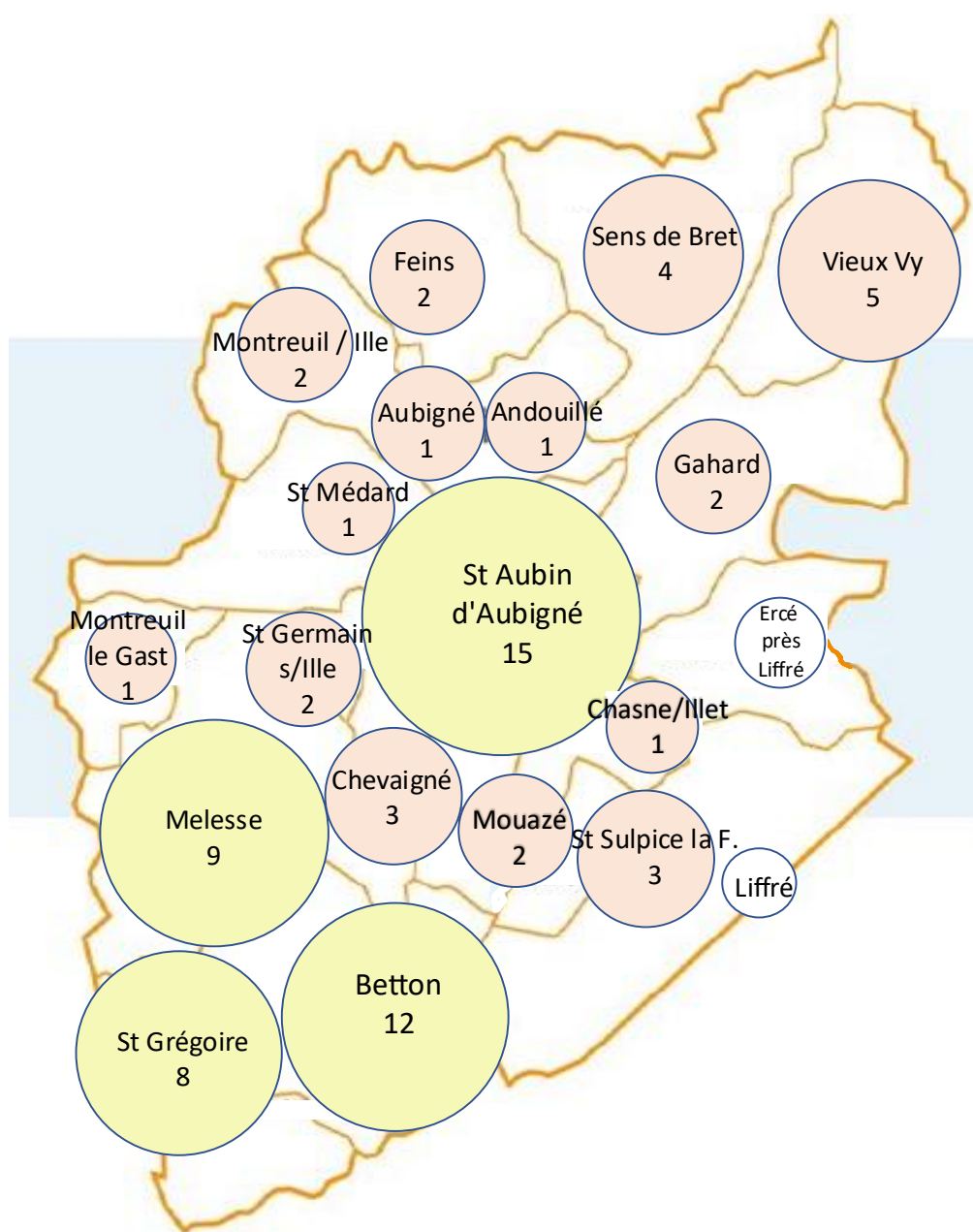
En 2025, nous avons enregistré :

- **58 entretiens de 1^{er} accueil**
- 43 nouveaux entrants
- 45 sortants
- 91 personnes inscrites sur la plateforme de l'inclusion en 2025

Dont 81 salariés « mis à disposition » dans l'année.



Domiciliation des **91** « personnes inscrites » par commune de résidence



74 personnes inscrites sont domiciliées sur le territoire d'action d'ACSE175

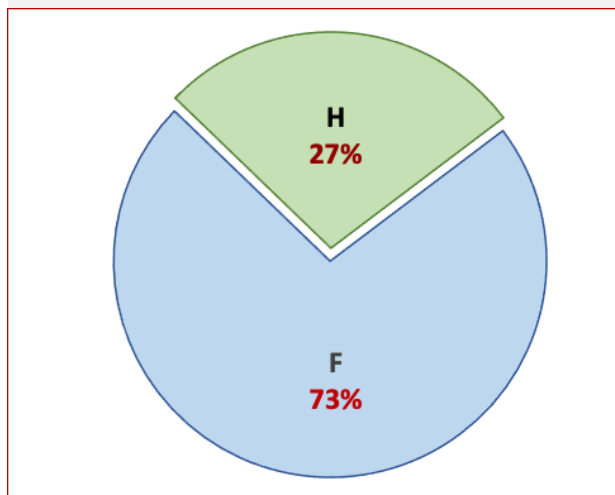
← 18 communes représentées.

17 personnes sont domiciliées à l'extérieur du territoire sur les communes de Rennes, Guipel, La Mézière, Thorigné-Fouillard, Saint Gondran, Saint Ouen des Alleux, Dingé, Cherruex, Gosné, Vignoc, Montgermont

4 communes : St Aubin d'Aubigné, Betton, Melesse et Saint Grégoire, totalisent 48% des salariés en insertion.

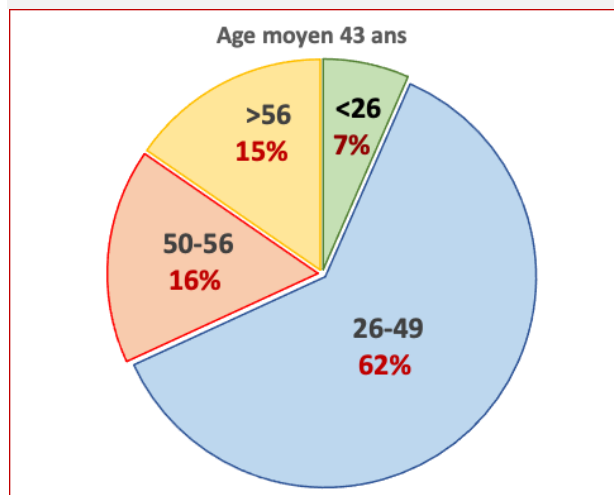
Le Profil des personnes en parcours

GENRE



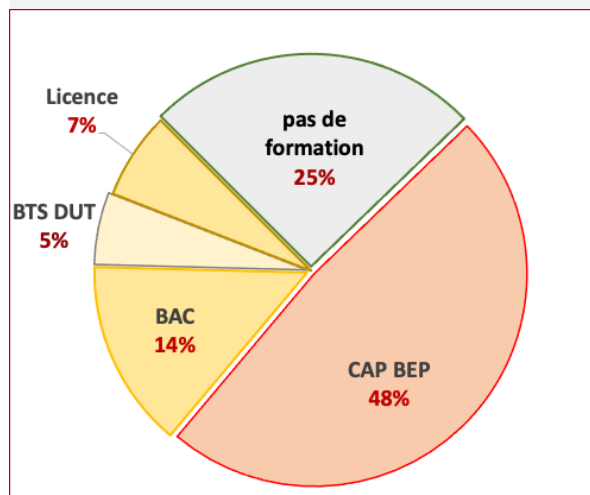
Les femmes sont majoritairement représentées à 73 %

AGE



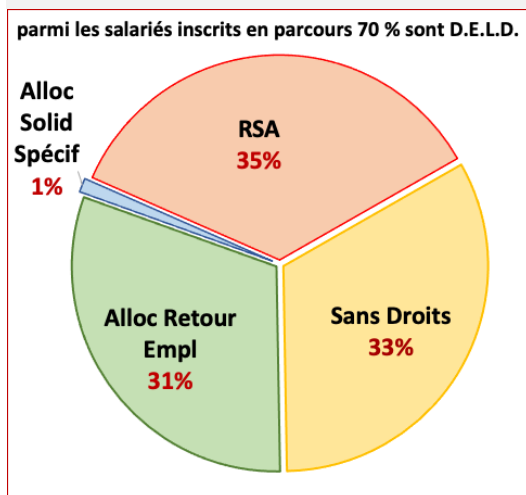
7% des personnes inscrites en parcours ont -26 ans
31% ont plus de 50 ans

FORMATION



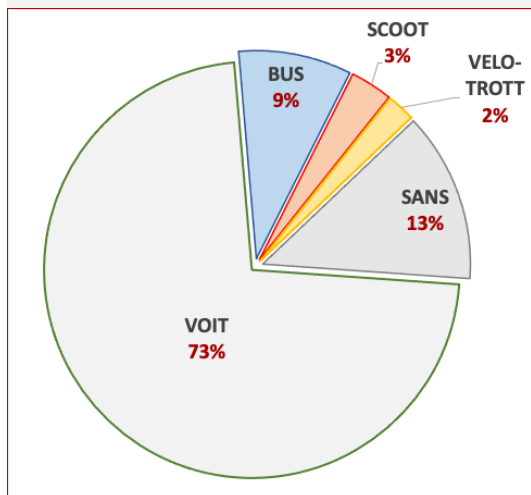
1 personne sur 4 n'a pas validé de formation

STATUT D'ALLOCATAIRE



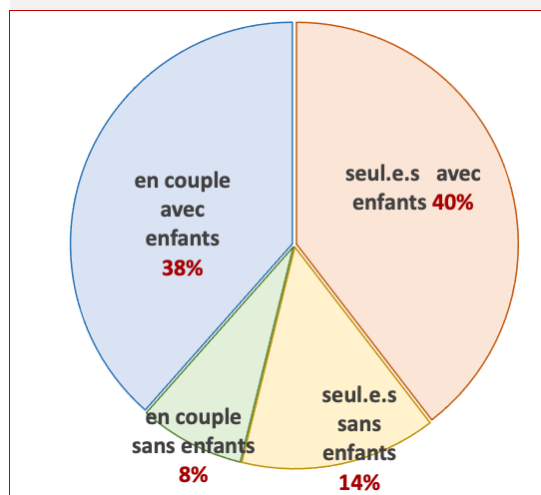
33% des salariés en parcours ne bénéficient d'aucune allocation (RSA ARE ASS) et 18% des personnes en parcours sont en situation de handicap

MOBILITE



73% ayant une voiture sont autonomes pour leurs déplacements
27% ont une mobilité réduite, voire n'ont pas de moyen de locomotion

SITUATION FAMILIALE



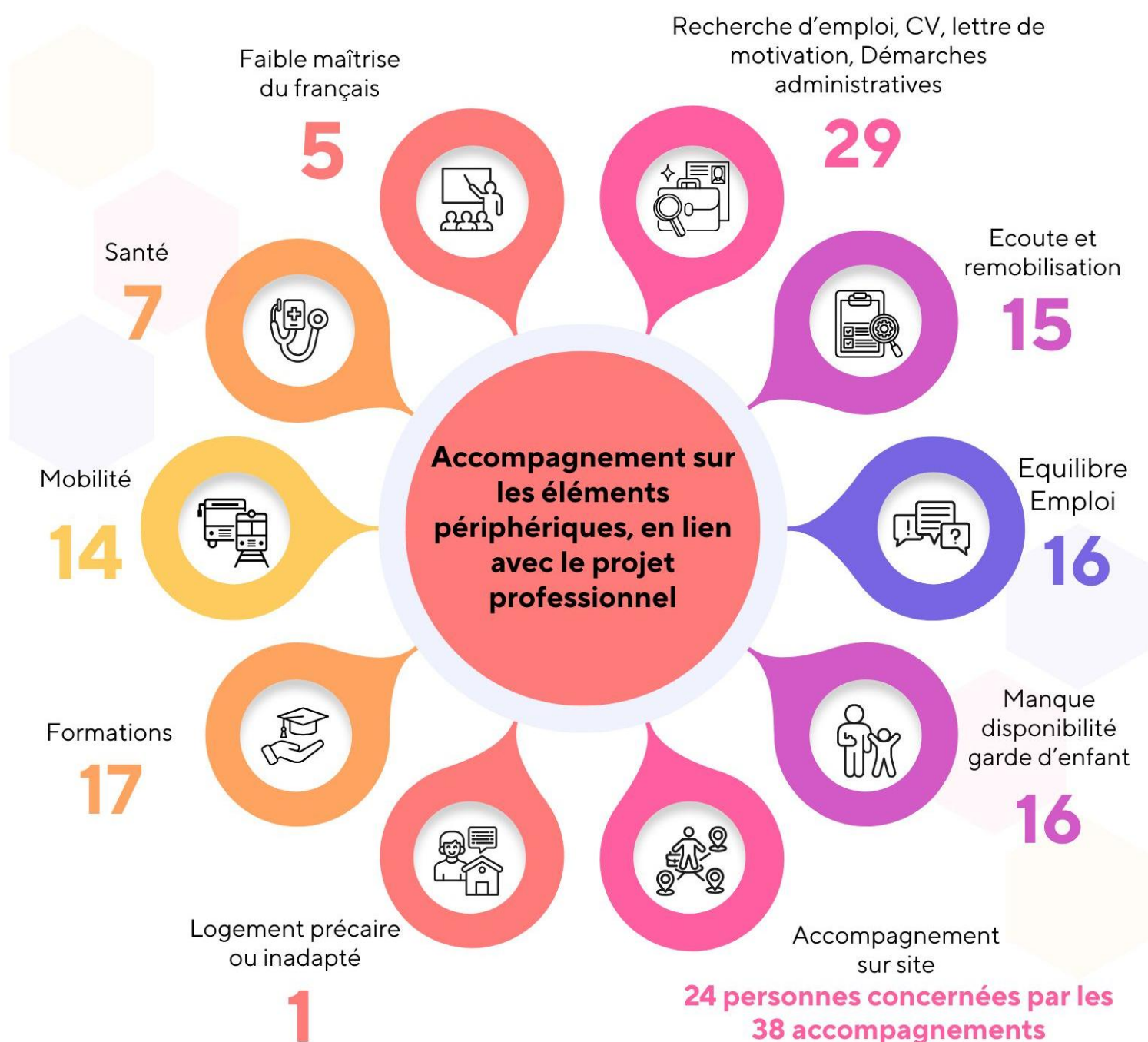
54% des salariés en parcours sont des personnes seules
40% sont des personnes seules avec un ou plusieurs enfants

L'Accompagnement

L'accompagnement est construit en combinant différents outils, choisis en fonction des attentes et besoins identifiés :

- Les mises en situation de travail rémunérées sont pour l'association un outil indispensable pour accompagner les salariés vers un emploi durable. Plus de 300 propositions de missions ont été faites en 2025.
- Les suivis de missions permettent de collecter des informations qui sont ensuite abordées et travaillées lors des entretiens. L'ensemble des salariés en parcours est concerné
- Les actions associées, mises en place sur le territoire (forum, café conseil, visite entreprises...)
- Les actions de formations proposées tout au long de l'année.

L'environnement de la personne, l'identification des freins (mobilité, garde d'enfants, santé, langue...) sont autant d'éléments pris en compte pour la recherche de solutions avec le salarié et le partenaire identifié.



Frise d'une salariée en parcours



Témoignages

Alexia, parcours de 23 mois

« Une belle aventure se termine, celle de ACSE 175 et moi-même.

Je quitte cette aventure avec des souvenirs plus que positifs.

Des personnes à l'écoute et attentionnées qui m'ont aidé à devenir ce que je suis aujourd'hui.

Je vous remercie pour tout ce que vous m'avez permis d'acquérir par l'expérience professionnelle mais aussi par le lien humain.

Continuez d'aider ceux qui en ont besoin, comme je l'ai été il y a quelques années.

Je vous remercie pour tout ! »

Fabrice, parcours de 9 mois

« À la suite d'un entretien au PAE de Cap Malo, j'ai été informé de l'existence de ACSE 175. Assez rapidement j'ai accepté les propositions de mission (agent de restauration / agent espaces verts /Intervenant auprès d'enfants...). Ces missions m'ont permis d'être actif professionnellement, de connaître de nouvelles expériences, de faire de nombreuses rencontres, de reprendre un élan constructif humainement et socialement. En activité, j'ai pu me sortir d'un mal être débutant. Aujourd'hui j'ai signé un contrat avec la Ville de Rennes en tant que magasinier/gestionnaire de stock. Cette expérience fût très enrichissante. »

Le Dispositif équilibre emploi

Mis en place par le Département d'Ille et Vilaine en 2022, Equilibre Emploi permet aux allocataires du Revenu de Solidarité Active (RSA) de percevoir une allocation versée par le Département afin de compenser la baisse du RSA. Elle est d'un montant de 5 euros par heure travaillée si mission dans des secteurs fléchés.

Quelles conditions remplir :

- 1/ Être allocataire du RSA
- 2/ Ne pas avoir travaillé dans les 3 derniers mois
- 3/ Être domicilié en Ille et Vilaine
- 4/ Travailler dans un des secteurs suivants :

- | | | |
|-------------------|------------|-------------------------|
| → Agriculture | → Tourisme | → Médico-Social |
| → Agroalimentaire | → Bâtiment | → Nettoyage et Propreté |

La nouvelle convention signée entre le COORACE Bretagne et l'association signée en 2024 permet un soutien financier à ACSE 175 sur des actions faites auprès de 3 bénéficiaires (au minima). Les actions peuvent être des formations, visites d'entreprises, participations à des Cafés conseils...

Equilibre Emploi s'applique sur les 400 premières heures et peut ouvrir des droits à la Prime d'Activité.

16 salariés ont été concernés par le dispositif en 2025 pour un total de 3871 heures

Sur ces 16 personnes 8 sont sorties :

1 CDI, 1 CDD de 12 mois, 2 intégrations dans une autre SIAE, déménagement, 1 entrée en Formation (Prépa emploi + CACES).

Les Formations

Formations mutualisées avec ADOM+

- 1/ Les 10 et 11/03/25 « Entretien courant de la maison » avec KURSUS Formation → 2 personnes (14h chacune).
- 2/ Le 24/06 « Effectuer l'Auto contrôle de sa prestation » avec KURSUS Formation → 3 personnes (7h de formation chacune).
- 3/ Le 20/06 « Vitrierie à faible hauteur » KURSUS → 1 personne 7h de formation.

Formations mutualisées entre AI

- 1/ Du 28/04 au 23/05 « Restauration et nettoyage » avec HYDIAC → 1 personne pour 94h de formation.
- 2/ Du 15 au 26/09 « Les Bases de l'agent de propreté » avec KURSUS Formation → 2 personnes (70h/personne).
- 3/ Du 27/10 au 07/11 « Employé Polyvalent de restauration » avec l'AFPA → 3 personnes (70h/personne).

Formations ACSE

- 1/ Les 03 et 04/07 « Les Bases de l'agent » KURSUS → 1 personne (14h de formation).
- 2/ Le 22/10 « Gestes de 1ers Secours » avec KURSUS → 9 personnes (7h de formation).

Formation FLE (en collaboration avec le PAE de Betton, le CDAS de St Aubin d'Aubigné et le CLPS)
→ 1 personne en 2025 du 01/01 au 30/06 pour 63h.

17 personnes ont été en formation pour un total de 710 heures dispensées

Les Moments conviviaux

① La Galette des Rois – 22 janvier (animation marionnettes)

41 personnes présentes dont 13 enfants



② Journée Parc de la Bourbansais – 17 juillet

37 invitations → 11 salariés présents et 11 enfants



③ Colis fin d'année

L'association a distribué 36 colis de produits artisanaux et solidaires que nous commandons chez APPROBIO (Grossiste de Betton).

35 cartes cadeaux d'un montant variant de 35 à 70 euros (selon le temps de présence et l'activité faite) ont été distribuées et 23 cadeaux choisis par les enfants des salariés (moins de 16 ans) ont été offerts également avant les fêtes de fin d'année.



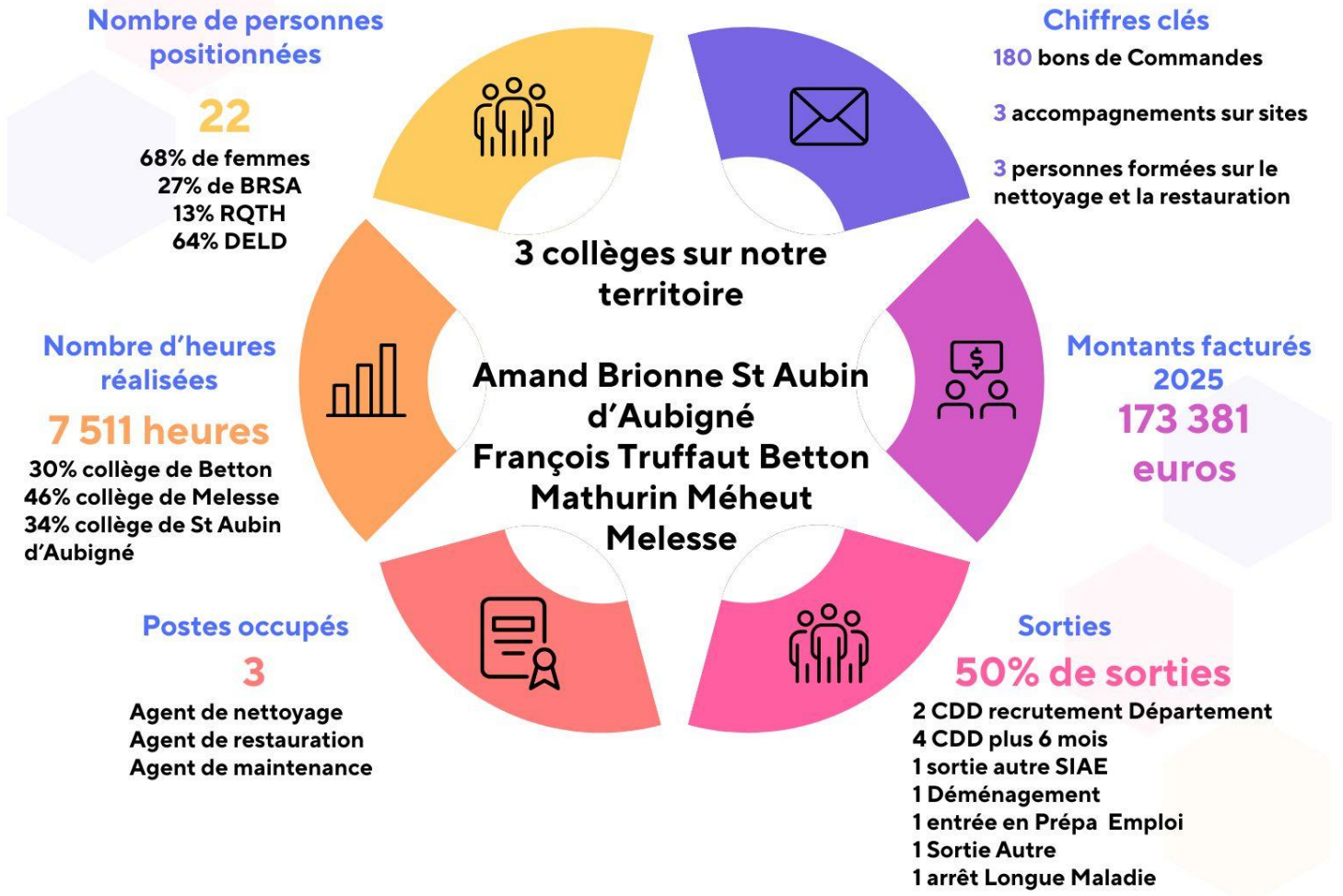
Les Participations extérieures

En 2025, les professionnelles de l'association ont participé à 44 réunions :

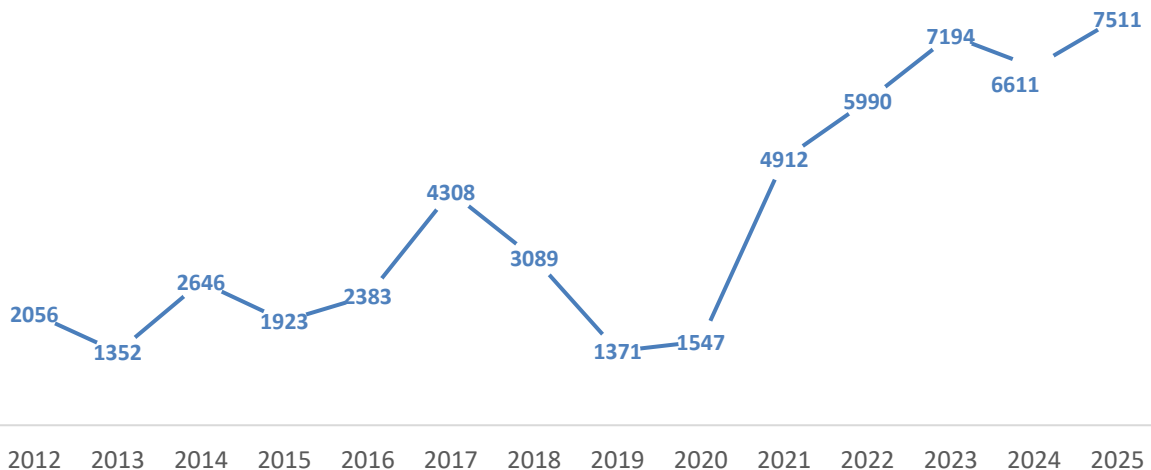
- Participations aux Groupes de Travail (Rennes Métropole et Val d'Ille Aubigné Liffré Cormier Communauté)
- Permanence à France Travail
- Réunions Comité Technique d'animation à France travail
- Réunions COORACE (Développement, Zest, Compta, Accompagnement)
- Ateliers CIP Rennes Métropole
- Réunions pour le Marché des Collèges
- Participation à un forum Emploi
- Réunions pour les formations mutualisées
- Réunions Equilibre Emploi
- Rencontres partenaires de proximité (ex : visite des jardins du Cœur, Le Relais, Atout Clauses...)

Le Marché Public avec le Département

*Début des interventions en 2012,
dernier renouvellement 2023 pour 4 ans*

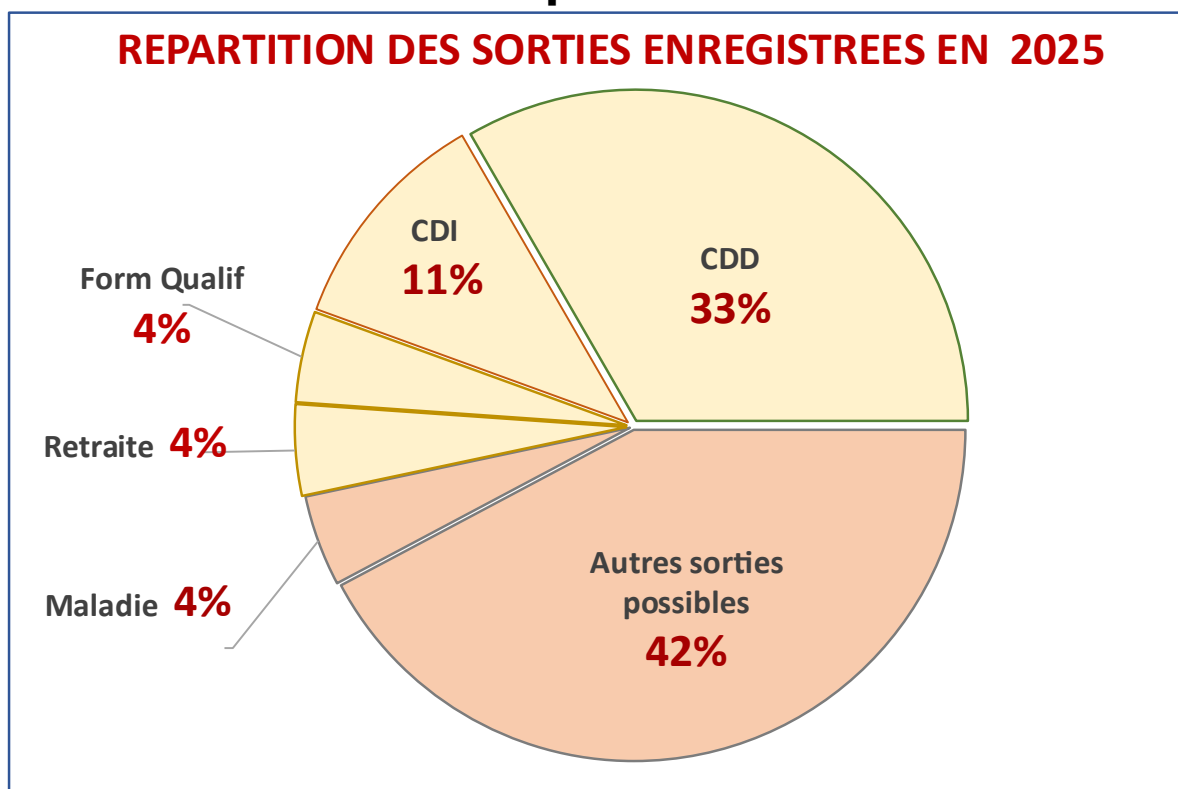


EVOLUTION DES HEURES DE 2012 À 2024



Les Sorties

45 Sorties comptabilisées en 2025



L'objectif négocié avec la DDETS lors du Dialogue de gestion est de 25 sorties, dont 80% de sorties dynamiques.

Les sorties sont comptabilisées si le salarié a eu au moins une mise à disposition et a réalisé au moins 150h dans les douze mois qui précèdent sa sortie.

Les sorties dynamiques comprennent les 3 catégories suivantes :

- **Emploi durable** : CDI, CDD ou mission d'intérim de plus de 6 mois, création d'entreprise. Objectif négocié 44% de sorties en emploi durable
- **Emploi de transition** : CDD ou mission d'intérim de moins de 6 mois, contrats aidés. Objectif négocié 20% de sorties en emploi de transition
- **Sorties positives** : Formation ou emploi d'insertion dans une autre SIAE, départ à la retraite. Objectif négocié 16% de sorties positives

Résultats 2025 : 22 sorties prises en compte selon les critères de la DDETS :

- 11 sorties durables
- 5 sorties de transition
- 2 sorties positives
- 2 au chômage
- 2 sorties neutralisées

Soit 82 % de sorties dynamiques atteints

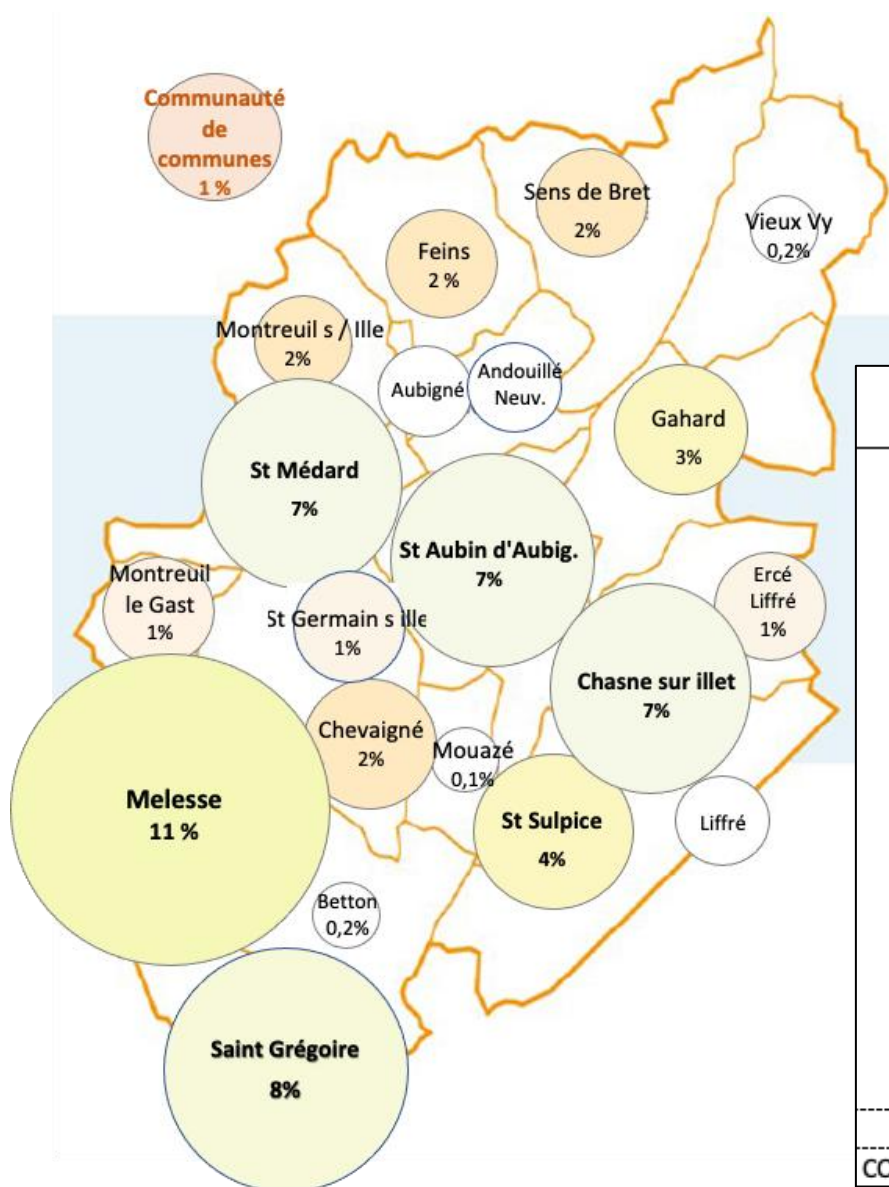
Les Clients 2025

88 clients donneurs d'ordre ont fait appel à nos salarié(e)s en 2025

	Nb de Clients	% Clients	Nb Heures MAD 2025	% Heures MAD
Marché Public avec le Département (3 collèges)	1	1%	7 511	27%
Collectivités	19	22%	16 026	57%
Associations	6	7%	1 610	6%
Entreprise -10 sal. / copropriété	1	1%	20	0%
Services aux Particuliers	61	69%	3 131	11%
TOTAL	88	100%	28 298	100%

Dont 27 clients personnes morales représentant 89 % des heures mises à disposition
Et 61 clients personnes physiques réalisant 11 % des heures mises à disposition.

cf tableau détaillé des « Donneurs d'ordre » en annexe.



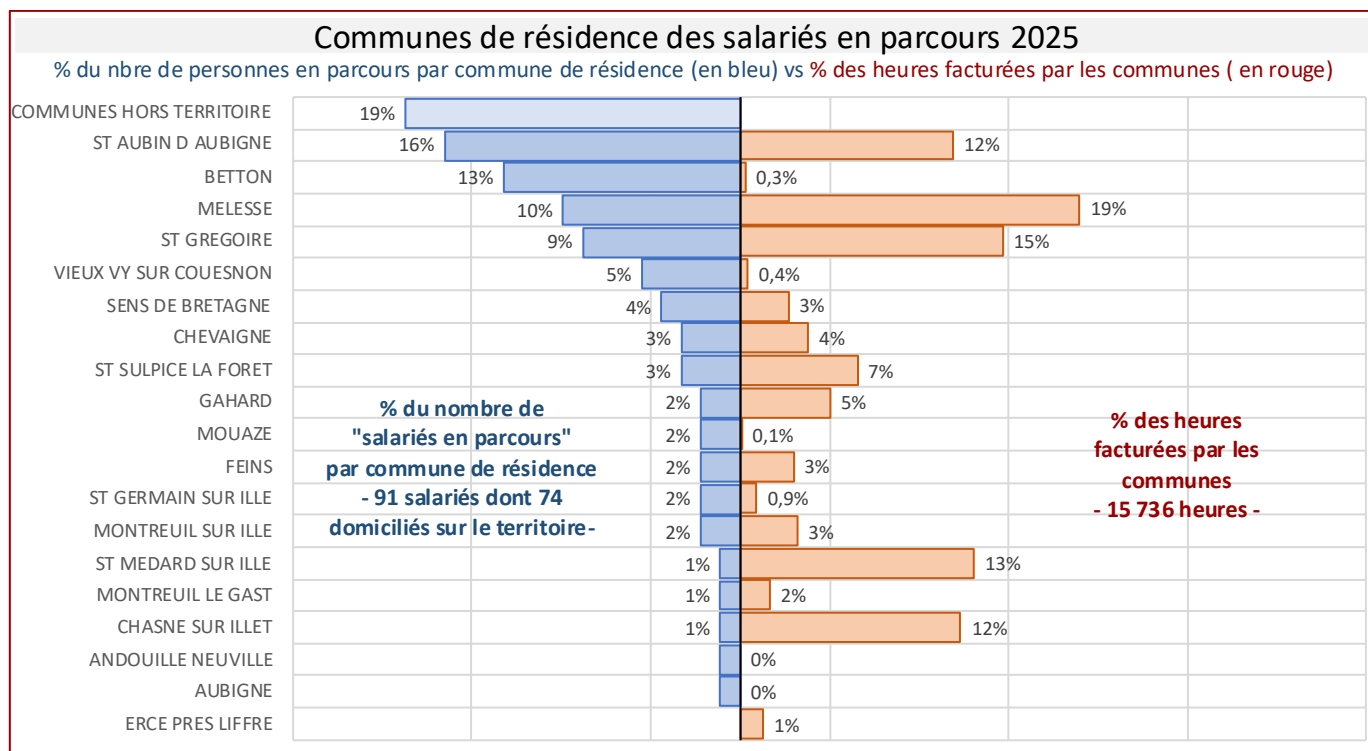
Les Communes, Communautés de communes et Smictom - représentent 57 % des heures facturées réparties comme suit :

COMMUNES & COLLECTIVITES	nb heures 2025	% heures
MELESSE	2 985	11%
ST GREGOIRE	2 309	8%
ST MEDARD ILLE	2 057	7%
CHASNE SUR ILLET	1 940	7%
ST AUBIN AUBIGNE	1 871	7%
ST SULPICE	1 030	4%
GAHARD	791	3%
CHEVAIGNE	601	2%
MONTREUIL ILLE	508	2%
FEINS	469	2%
SENS DE BRETAGNE	428	2%
MONTREUIL LE GAST	265	1%
ERCE PRES LIFFRE	204	1%
ST GERMAIN ILLE	147	1%
VIEUX VY COUESNON	70	0%
BETTON	47	0%
MOUAZE	16	0%
S/T COMMUNES	15 736	56%
COMM. DE COMM. & SMICTOM	290	1%
TOTAL COLLECTIVITES	16 026	57%

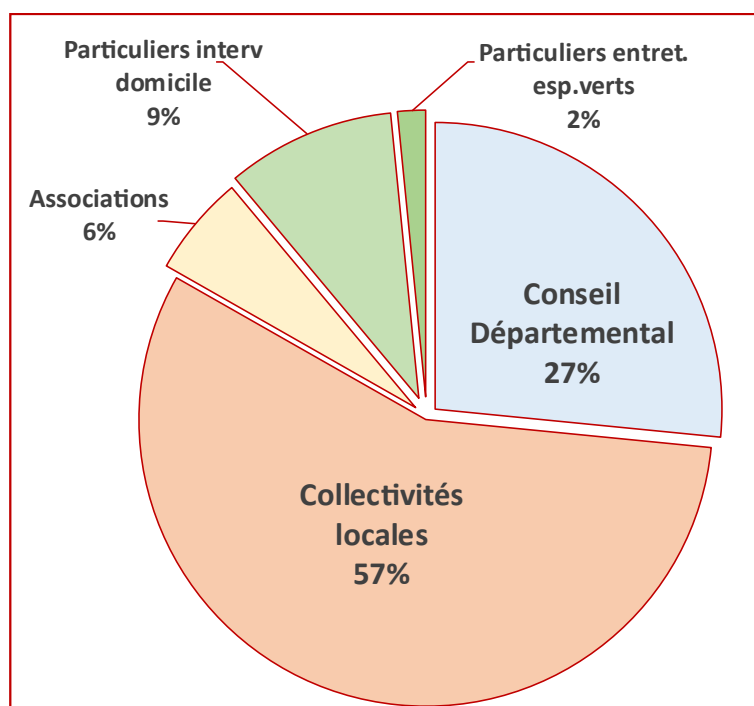
Répartition des heures facturées par commune de domiciliation des salariés

Par ses missions d'inclusion ACSE accompagne les demandeurs d'emploi de son territoire. Elle favorise l'insertion sociale en s'appuyant sur les dynamiques locales et en encourageant l'accès à l'emploi pour tous.

Ainsi ce sont 74 salariés en parcours, domiciliés sur les communes du territoire, qui ont bénéficié de 15 736 heures d'activité créées par ces communes (56% de notre activité).



Les missions



84 % des heures de mission ont été réalisées auprès des collectivités (27% pour les collèges du département, 57% pour les missions auprès des communes et Smictom - restauration, entretien, interventions auprès d'enfants, agents de déchetterie...)

Le service aux particuliers (domicile et jardinage) représente 11% des heures facturées.

Chiffres clés 2025

La mise en perspective des principaux indicateurs souligne une forte progression de l'activité depuis la fin de la pandémie. Elle se traduit principalement par le nombre d'ETP créée qui passe de 10,9 ETP en 2020 à 18,4 ETP en 2025 soit + 69%.

Le taux des nouveaux entrants bénéficiaires du RSA est passé de 22% en 2020 à 30% en 2025, il souligne le recentrage de l'activité vers les demandeurs d'emploi les plus précaires, qui demandent un accompagnement renforcé.

Le taux de sorties dynamiques à 82 % traduit la qualité des accompagnements de l'association.

	2020	2021	2022	2023	2024	2025	tendance Nb ETP
Nombre d'heures facturées	15 467	23 742	22 137	23 504	24 764	28 298	
Nombre d'heures non facturées	1 997	1 428	511	772	1 238	1 232	
Nombre personnes equiv temps plein	10,9	15,7	14,1	15,1	16,2	18,4	
Nombre de salariés mis à disposition	71	80	78	77	73	81	
Nombre de contrats	733	862	979	1 002	1 072	987	
Nombre d'heures par mission	21,1	27,5	22,6	23,5	23,1	28,7	
Taux de sortie dynamique (*)	100%	96%	100%	95%	93%	82%	
Nombre d'entretiens	598	659	911	1 180	1 434	1 214	
Nombre de nouveaux entrants	36	45	45	45	39	43	
dont DELD	26	33	34	33	27	28	
% novvx entrants DELD	72%	73%	76%	73%	69%	65%	
dont RSA	8	11	14	18	16	13	
% novvx entrants RSA	22%	24%	31%	40%	41%	30%	
Nombre d'appels	2 197	1 948	2 679	2 561	2 450	2 301	
Nombre de passages	721	421	561	680	822	771	

(*) Selon les critères de la DREETS, les sorties sont comptabilisées si le salarié a eu au moins une mise à disposition et a réalisé au moins 150h dans les douze mois qui précèdent la sortie.

Les sorties dynamiques comprennent les trois catégories suivantes :

- emploi durable : CDI, CDD ou mission d'intérim de plus de six mois, création d'entreprise
- emploi de transition : CDD ou mission d'intérim de moins de six mois, contrats aidés
- sorties positives : vers une formation ou un emploi d'insertion dans une autre SIAE, départ à la retraite.

Rapport d'Orientation

Dans notre projet associatif, 3 axes stratégiques ont été retenus : Développer / Communiquer / Professionnaliser. Ces 3 axes guident notre action et constituent pour nous le cap à suivre pour l'association.

En 2026, nous poursuivons les actions engagées les années précédentes ; celles qui nous semblent nécessaires pour répondre aux engagements que nous avons pris collectivement. Il appartiendra au nouveau CA de définir sa feuille de route et ses orientations pour les années à venir.

Développer

Pour rappel, sur cet axe stratégique, nous envisageons de :

- Maintenir les partenariats existants à l'échelle du territoire pour les inscrire dans la durée et en créer de nouveaux (institutionnels, structures partenaires et communes)
- Développer et élargir l'éventail de nos clients potentiels pour ne pas être dépendant d'une ou deux catégories de donneurs d'ordre actuels.
- Poursuivre la recherche de nouvelles activités / de nouvelles compétences pour élargir l'éventail d'activités sur lesquelles nous pourrions intervenir.
- Innover dans le format des rencontres pour l'ensemble de ces partenariats.

En 2025, malgré les aléas que nous avons rencontrés, nous pouvons noter le partenariat avec Neotoa mais surtout le SMICTOM. Nous restons malgré tout très dépendants des communes et des collègues en termes d'activité. Pour autant, dans le cadre des relations partenariales, l'équipe innove, teste, ajuste et évalue pour maintenir une dynamique.

Communiquer

Pour rappel, sur cet axe stratégique, nous envisageons de :

- Valoriser l'action et l'activité de l'association auprès de nos partenaires, clients et des personnes accompagnées.
- Diversifier les supports de communication ; identifier de nouvelles cibles et adapter notre communication.
- Participer à des temps forts et s'autoriser à tester...

Il y a un an, lors de la dernière AG, nous annonçons vouloir maintenir notre démarche de communication pour rester visible mais aussi – et surtout – demeurer un acteur actif de notre territoire sur notre champ d'intervention.

Le bilan de l'année 2025 nous permet de dire que nous y sommes parvenus : en effet, l'association ACSE est visible et bien référencée...elle a même eu l'honneur de quelques encarts dans les bulletins d'informations municipaux. Là aussi, auprès des partenaires, nous sommes présents...en s'autorisant à participer ou non en fonction de la pertinence professionnelle et partenariale que nous y voyons.

Professionnaliser

Renforcer et valider les compétences des salariés en insertion et de l'équipe de permanentes.

S'outiller pour s'inscrire dans une amélioration continue de nos pratiques (grilles de positionnement compétences, chasses aux risques, etc.).

Renforcer les compétences du bureau et des commissions, par l'intégration de nouvelles forces vives.

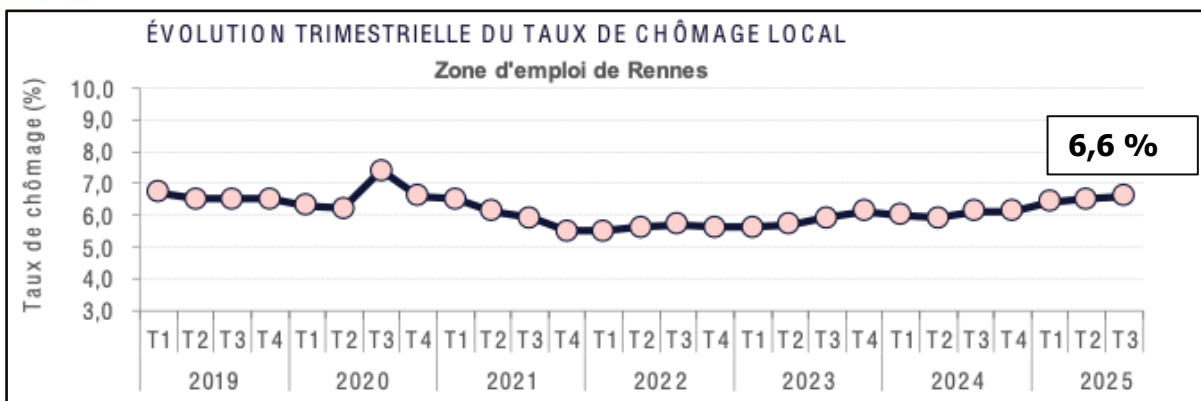
Publier une Enquête de satisfaction pour évaluer la qualité de nos services et de nos parcours auprès de nos clients et de nos salarié(e)s.

- En 2025, 9 formations ont eu lieu pour 17 salariés et 710 heures.
- En 2025, nous avons également mis en place un nouvel accord d'entreprise pour ancrer les dispositions sociales au bénéfice de l'ensemble des salariés, pour clarifier certaines dispositions et en intégrer de nouvelles (prime, CET, télétravail, etc.).

Les annexes :

- France Travail 2025 T4 - Extrait Zoom territorial Bassin emploi de Rennes
- Allocataires du RSA
Source RSA : data.caf.fr
Source population : insee.fr
- Tableau des clients 2025
- Taux de facturation et budget prévisionnel 2026

Extraits
Note de synthèse
Bassin d'emploi
De Rennes
4^{ème} trim 2025


DEMANDEURS D'EMPLOI PAR SEXE, ÂGE ET DURÉE D'INSCRIPTION AU CHÔMAGE

Données brutes	Cat. A	part %	Evol. annuelle	Cat. ABC	part %	Evol. annuelle
Hommes	16 187	52,8%	+5,9%	30 284	50%	+5,8%
Femmes	14 468	47,2%	+7,3%	30 469	50%	+4,7%
- 25 ans	5 456	18%	+18,1%	9 300	15%	+13,2%
25-49 ans	18 988	62%	+3,9%	38 748	64%	+3,5%
50 ans et +	6 211	20%	+5,7%	12 705	21%	+5,1%
DELD*	6 290	21%	+15,2%	26 857	44,2%	+8,9%
Total	30 655	-	+6,6%	60 753	-	+5,2%

LES DEMANDEURS D'EMPLOI DE CATÉGORIE A PAR TYPE DE PUBLIC : VOLUMES ET ÉVOLUTIONS

Population	données brutes								
	Jeunes	Séniors	Femmes	DELD***	Obligation d'Emploi	Cadres	Quartier prioritaire	RSA* (socle ou avec PA)	PA (hors RSA)**
Volume	5 456	6 211	14 468	6 290	3 795	4 467	3 044	4 304	3 618
Evol. annuelle	+18%	+6%	+7%	+15%	+4%	-5%	+3%	-2%	+20%
Evol. annuelle Bretagne	+24%	+2%	+7%	+7%	-0%	-7%	+5%	-9%	+19%

* RSA : RSA socle ou RSA avec PA.

** PA : Prime d'Activité versée aux demandeurs d'emploi (ici DE hors RSA).

*** DELD : Demandeurs d'Emploi de Longue Durée inscrits depuis 1 an ou plus. **** Quartier Prioritaire : source INSEE

Catégories Demandeurs d'emploi concernés

A	Personne sans emploi, devant accomplir des <i>actes positifs de recherche d'emploi</i> , à la recherche d'un emploi quel que soit le type de contrat (<i>CDI, CDD</i> , à temps plein, à temps partiel, temporaire ou saisonnier)
B	Personne ayant exercé une activité réduite de 78 heures maximum par mois, tenue d'accomplir des actes positifs de recherche d'emploi
C	Personne ayant exercé une activité réduite de plus de 78 heures par mois, tenue d'accomplir des actes positifs de recherche d'emploi
D	Personne sans emploi, qui n'est pas immédiatement disponible, et qui n'est pas tenue d'accomplir des actes positifs de recherche d'emploi (demandeur d'emploi en formation, en maladie, etc.)
E	Personne pourvue d'un emploi, et qui n'est pas tenue d'accomplir des actes positifs de recherche d'emploi

Allocataires du RSA sur le territoire ACSE175

	POPULATION	RSA	RSA	EVOL RSA
	2022	2019-12	2022-12	2019 2022
BETTON	13 068	116	180	64
SAINT GREGOIRE	10 370	101	100	-1
MELESSE	7 511	55	50	-5
SAINT AUBIN D AUBIGNE	4 321	40	35	-5
SENS DE BRETAGNE	2 664	13	15	2
MONTREUIL SUR ILLE	2 458	17	15	-2
CHEVAIGNE	2 446	16	15	-1
MONTREUIL LE GAST	2 090	8	5	-3
ERCE PRES LIFFRE	2 048	10	10	0
MOUAZE	1 754	0	5	5
CHASNE SUR ILLET	1 730	9	0	-9
GAHARD	1 558	7	5	-2
SAINT SULPICE LA FORET	1 597	8	10	2
SAINT MEDARD SUR ILLE	1 368	12	15	3
VIEUX VY SUR COUESNON	1 303	7	10	3
FEINS	1 082	11	10	-1
SAINT GERMAIN SUR ILLE	1 040	6	10	4
ANDOUILLE NEUVILLE	1 014	5	5	0
AUBIGNE	474	0	0	0
<i>LIFFRE</i>	9 134	51	75	24
Territoire ACSE175 hors liffré	59 896	441	495	54
<i>4 Communes les plus importantes</i> ^r	35 270	312	365	53
% des 4 communes les plus importantes	59%	71%	74%	98%
Synthèse par Communauté du territoire	POPULATION	RSA	RSA	EVOL RSA
	2022	2019-12	2022-12	2019 2022
Communes Rennes métropole	27 481	241	305	64
Communauté Val d'ille Aubigné	28 637	181	180	-1
Communauté Liffré Cormier (hors Liffré)	3 778	19	10	-9

Le nombre d'allocataires du RSA représente le nombre de foyers allocataires ayant un droit versable au Revenu de Solidarité Active (RSA) au cours du mois de décembre de l'année considérée.

Source RSA : <https://data.caf.fr/explore/dataset>

Source population 2022 : <https://www.insee.fr/fr/statistiques>

Sur la période 2019-2022 (3 années) le nombre de foyers allocataires du territoire d'ACSE175 a progressé de 12%, essentiellement concentrés sur la couronne de Rennes-métropole

Clients 2025

NOM Client	Nb clients 2025	Nb Heures 2024	Nb Heures 2025	% 2025 Heures	
AGENCE DP. PAYS		6 610	7 511	27%	↑ 80% ↓
MAIRIE MELESSE		757	2 985	11%	
MAIRIE ST GREGOIRE		762	2 309	8%	
MAIRIE ST MEDARD ILLE		2 012	2 057	7%	
MAIRIE CHASNE SUR ILLET		162	1 940	7%	
MAIRIE ST AUBIN AUBIGNE		3 564	1 871	7%	
ADOM +		1 335	1 092	4%	
MAIRIE ST SULPICE		797	1 030	4%	
MAIRIE GAHARD		692	791	3%	
MAIRIE CHEVAIGNE		142	601	2%	
MAIRIE MONTREUIL ILLE		-	508	2%	
MAIRIE FEINS		234	469	2%	
MAIRIE SENS DE BRETAGNE		629	428	2%	
FOYER VIE ANDRE BRETON		21	276	1%	
MAIRIE MONTREUIL LE GAST		578	265	0,9%	
SMICTOM VALCOBREIZH			232	0,8%	
MAIRIE ERCE PRES LIFFRE		202	204	0,7%	
MAIRIE ST GERMAIN ILLE		68	147	0,5%	
ECOLE NOTRE DAME -		-	144	0,5%	
MAIRIE VIEUX VY COUESNON		466	70	0,2%	
COMMUNAUTE COMMUNES		869	58	0,2%	
ECOLE BON SECOURS		-	55	0,2%	
MAIRIE BETTON		471	47	0,2%	
ECOLE ST FRANCOIS		35	28	0,1%	
COPROPRIETE MELESSE		25	20	0,1%	
MAIRIE MOUAZE		236	16	0,1%	
ECOLE PRIVEE ST MICHEL		24	15	0,1%	
CABINET MEDICAL		12	-		
CABINET INFIRMIER		10	-		
ECOLE PRIVEE ST JEAN BOSCH		66	-		
MAIRIE ANDOUILLE NEUVILLE		30	-		
FERME DU P'TIT GALLO		22	-		
TOTAL PERSONNES MORALES 2025	27	20 830	25 167	89%	
<i>Commune d'interv des clients Particuliers Nb clients</i>					
BETTON	27	1 638	1 394		
SAINT AUBIN D'AUBIGNE	12	1 407	761		
MELESSE	12	687	601		
SENS DE BRETAGNE	2	97	89		
RENNES	2	58	121		
LIFFRE	3	23	123		
THORIGNE FOUILLARD	1	4	4		
MONTREUIL SUR ILLE	1	-	10		
CHATEAUNEUF D'ILLE et VILAINE	1		30		
TOTAL PERSONNES PARTICULIERS 2025	61	3 913	3 131	11%	
TOTAL CLIENTS 2025	88	24 743	28 298	100%	

BUDGET PREVISIONNEL 2026 – A.C.S.E. 175

CHARGES	
Charges Locatives	600
Entretien Réparation	1 000
Produits d'entretien	200
Fournitures bureau / Petit matériel	1 000
Fournitures Imprimés	500
Matériel Informatique	1 000
Location photocopieur	2 000
Contrat ASSISTANCE IFORMATIQUE	7 000
Assurances	600
Documentation générale	400
Support de communication	500
Honoraires CAFEX	3 500
Honoraires Animation	2 000
Frais CESU	300
Déplacements MAD	3 600
Déplacements Permanents	3 000
Pot AG/ Repas /Galettes des rois	2 500
La poste	2 000
Hexatel	1 450
Internet - Frais bancaires	800
Cotisation COORACE	4 600
<i>sous total</i>	38 550
Salaires bruts MAD	291 720
Salaires bruts permanents	95 000
Charges personnel	67 459
Prévoyance	3 500
Formations	20 000
<i>sous total</i>	477 679
Médecine du Travail	1 000
Charges financieres	1 000
Charges exceptionnelles	4 000
Amortissmt provisions	1 500
Charges autres	1 800
Bénévolat	2 000
<i>sous total</i>	11 300
TOTAL CHARGES	527 529

RECETTES	
Services Aux Particuliers	59 800
Entreprises	2 380
Associations	42 840
Collectivités Locales	251 900
Collèges	126 630
Mise sous Pli	2 290
Cotisation Clients	1 500
Subvention Mairies	10 600
Subv. Rennes Métropole	5 500
Aide au poste	22 589
Transfert de Charges	5 000
Produit financier	5 500
Bénévolat	2 000
TOTAL RECETTES	538 529
RESULTAT PROJET SOCIAL	11 000

TAUX DE FACTURATION 2026		
	Coût horaire	Nb heures facturées
Ménage	23,00	2 300
Jardinage	23,00	300
Entreprises	23,80	100
Associations	23,80	1 800
Collectivités Locales	22,90	11 000
Collèges	23,45	5 400
Mise sous pli	22,90	100
	23,14	21 000